

Stațiunea arheologică de la Hunedoara — punctul Dealul Sinpetru și terasele sale — este cunoscută în literatura de specialitate încă din secolul trecut, datorită unor descoperiri fortuite<sup>1</sup>, iar mai recent în urma unor săpături arheologice sistematice<sup>2</sup>. În anul 1982 s-au impus noi cercetări arheologice de salvare ca urmare a reluării lucrărilor edilitare în această zonă<sup>3</sup>. Săpăturile au fost efectuate în perioada 5 septembrie — 10 decembrie 1982<sup>4</sup>.

Punctul de lucru din campania anului 1982 se află în grădina Castelului Corvineștilor la răsărit de binecunoscutul monument feudal (aprox. 50 m est de Bastionul Alb), pe una din terasele dealului Sinpetru (fig. 1).

S-a practicat o secțiune notată cu S<sub>I</sub> (20 × 6 m) orientată est-vest, secțiune împărțită în trei sectoare A, B, C cu un martor median (0,50 m), între sectoarele B și C. S-a folosit un caroiș de 2 × 2 m (fig. 1).

Datorită condițiilor meteorologice precare din ultima perioadă a săpăturilor, amploarea acestora a fost destul de limitată, atingându-se solul steril doar în sectorul C la adâncimea de 1,90 m, urmînd ca în campaniile viitoare să se epuizeze nivelurile culturale și în celelalte două sectoare A și B, unde adâncimea maximă atinsă este de 1,70 m și 1,80 m.

Profilul stratigrafie al săpăturilor întreprinse la Hunedoara — punctul „Grădina Castelului”, urmărit de sus în jos se prezintă astfel:

I. 0—0,10 m — Strat vegetal actual de culoare negru-brun, steril din punct de vedere arheologic.

II. 0,10—0,35 m — Strat feudal cu sol de culoare negru-cenușiu. La partea inferioară a stratului apar spărturi de pietre mărunte de stîncă probabil aparținînd perioadei de construcție a cetății feudale hunedorene — sec. XIV—XV.

Ceramica descoperită destul de sporadic este în amestec cu alte fragmente ceramice mai vechi, antrenate aici cu ocazia diverselor lucrări agricole. Materialul este destul de fragmentar, iar din punct de vedere cronologic se încadrează între sec. XV—XIX.

III. 0,25—0,35 m — Strat prefeudal cu sol negru-cenușos, avînd un aspect granulos, caracteristică pe baza căreia poate fi distins, e ade-vărat destul de greu, de stratul inferior cu care se confundă de multe ori.

Materialul ceramic prefeudal descoperit este foarte fragmentar și răscolit, aflîndu-se în poziție secundară cu excepția celui din gropile nederanjate de lucrările agricole feudale. Totuși pe baza facturii, a formelor și a ornamenticii se pot stabili perioadele cărora le aparțin. Astfel s-a recoltat ceramică cenușie fină cu striuri în val, specifică sec. IV, ceramică brun-neagră, arsă inoxidant, executată la roată cu turație încetă și ornamentată cu motive în benzi de linii paralele și în val, specifice sec. VIII—X și fragmente de cazane de lut datate în sec. XII.

IV. 0,35—0,70 m — Strat cu sol brun cenușos corespunzînd perioadei daco-romane și dacice. Au apărut un număr mare de fragmente ceramice, care sînt tipice acestei perioade. Semnalăm ceramica tradițională dacică — de uz comun și ceramica cenușie și cărămizie, lucrată la roată, de factură specifică perioadei daco-romane.

Perioadei clasice dacice îi aparțin cele două bine cunoscute tipuri ceramice; cea cenușie fină, lucrată la roată, provenind de la fruc-

<sup>1</sup> J. F. Neigebaur, *Dacien. Aus den Überresten des klassischen Alterthums mit besond. Rücksicht auf Siebenbürgen*, Brașov, 1851, p. 88; A. Hunyadmegyei Történelmi és Régészeti Társulat Evkönyve, 2, 1880, p. 144; 8, 1893, p. 20; 9, 1896, p. 168; 10, 1899, p. 52 și 16, 1906, p. 211; M. Roska, *Reperoriu*, p. 296.

<sup>2</sup> I. Andrițoiu *Surgetia*, 14, 1979, p. 24, nr. 21.; iar în anul 1979 autorul acestui raport a executat cu caracter de salvare un sondaj arheologic în grădina castelului Corvineștilor, punct unde apoi în anul 1982 s-au reluat cercetările arheologice ce fac obiectul prezentului raport preliminar.

<sup>3</sup> Stațiunea arheologică de la Hunedoara — dealul Sinpetru — este distrusă în proporție de 80%, iar puținele zone neafectate sînt în curs de distrugere imediată, aceasta datorită unor lucrări de interes obștesc sau particular.

<sup>4</sup> Din colectivul de cercetare au mai făcut parte și I. Andrițoiu de la muzeul județean Hunedoara — Deva și Fl. Drașoveanu — profesor, Sc. gen. nr. 9.

și cea lucrată cu mina din pasta groasă, provenind de la oale-borcan ornamentate cu briu alveolat caracteristic, căluie și alte vase.

V. 0,70—1,10 m — Sol negru-brun, destul de măzăros și ușor de săpat, are o pigmentație de chirpici mărunți și cărbune. La baza sa, pe toată suprafața secțiunii se distinge nivelul preistoric de călcare, delimitat prin pietre de diferite dimensiuni (1—15 cm) provenite atât din spărtură de stîncă cît și din prundiș de rîu. Din punct de vedere arheologic este cel mai bogat strat cultural, aici fiind descoperite mai multe complexe închise (locuință de suprafață cu platformă, gropi menajere și de provizii, groapă rituală, vetre, un cuptor etc.). De asemenea bogăția și varietatea materialului ceramic este deosebită. Pe baza facturii, a formelor și a repertoriului ornamentic acest strat poate fi încadrat în Hallstattc — cultura Basarabi. Totuși în cadrul acestui strat se poate nuanța stratigrafia în cazul în care se ține cont de existența unei podine de lut galben bine bătut, pe alocuri cu urme puternice de arsură, ce a apărut la — 0,90 m în sectorul B<sub>2-3</sub>, podină ce suprapune nivelul de călcare de la — 1,10 m, semnalat mai sus și de faptul că unele gropi de provizii (Gr<sub>6</sub>; Gr<sub>1a</sub>; Gr<sub>3a</sub>) au două faze de folosire. Deci presupunem în cadrul acestui strat hallstattian existența a două nivele de locuire ce s-au succedat în timp la un interval destul de scurt.

VI. 1,10—1,40 m — Solul are aceeași culoare negru-brun cu aspect măzăros, dar de o nuanță mai intensă, delimitat de nivelul superior prin depunerile ocazionale de pietre și pietriș aparținînd nivelului de călcare Ha<sub>c</sub> — fapt demonstrat și de stratul compact de arsură și cenușă din jurul cuptorului C<sub>1</sub> de la B, C<sub>1-2</sub>, aflat la același nivel de călcare (— 1,10 m). Și acest strat este deosebit de consistent din punct de vedere arheologic. Materialul ceramic rezultat este specific, prin factură, formă și decor unei perioade hallstattiene timpurii. (Hallstatt<sub>A-B</sub>)

VII. 1,40—1,50 m — Solul nebru-brun cu nuanțe cenușoase, poate fi foarte ușor confundat cu stratul hallstattian; delimitarea s-a realizat mai mult pe baza materialului arheologic ce-l conținea. S-au descoperit fragmente ceramice și vase întregi sau întregibile, care pe baza facturii, a formelor și ornamenticii se înscriu în repertoriul ceramicii aparținînd perioadei de sfîrșit a epocii bronzului. (Cultura Wietenberg III și Otomani III).

VIII. 1,50—1,70 m — Sol de culoare brun-roșcat, destul de lutos, avînd consistența solului de pădure. Este foarte greu de deosebit de stratul inferior, sesizîndu-l doar pe baza materialului ceramic diferit. Pe baza facturii, a formelor (vase tronconice și carenate) acest nivel cultural poate fi atribuit neoliticului tîrziu.

IX. 1,70—1,90 m — Solul are același aspect lutos brun-roșcat ca și la nivelul superior, dar mai dens și mai compact. Fiînd primul în ordine cronologică, suprapune solul viu format dintr-o marnă terțiară, lutoasă, de culoare galbenă.

Materialul ceramic provenit este caracteristic culturii Starčevo-Criș. Formele (vase tronconice, bitronconice, boluri semisferice cupe cu picior înalt și gol) precum și factura (pleavă ca degresant) și ornamentica (barbotină organizată) demonstrează apartenența la o fază mai tîrzie a acestei culturi.

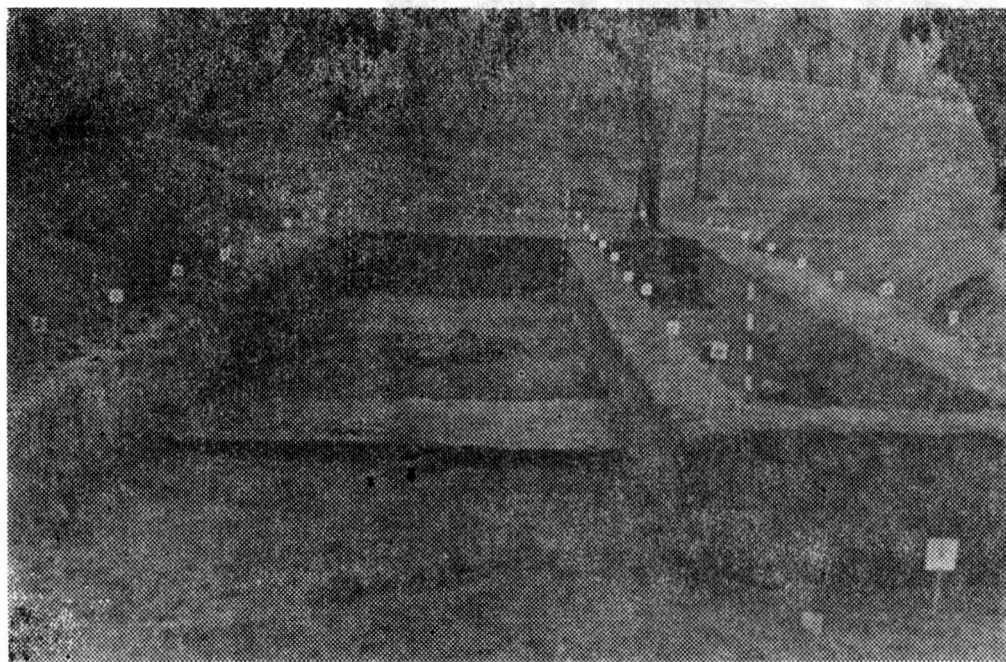
Cadrul restrîns al unui raport preliminar nu ne permite discutarea tuturor problemelor ridicate de cercetările întreprinse la Hunedoara — campania 1982 — dar ne îndreptășesc a concluziona că au fost surprinse mai multe obiective arheologice ce se înscriu cronologic între epoca neolitică și feudalismul dezvoltat, săpătura relevînd astfel o stratigrafie complexă, acoperind o mare așezare umană aparținînd comunităților epocii neolitice, a epocii bronzului, a fierului, a strămoșilor geto-daci și romani, a perioadei formării poporului român și inclusiv a epocii feudale. În continuare vom reda cronologic aceste descoperiri, marcînd în paranteze și locul din săpătură unde au fost descoperite.

Cele mai vechi vestigii materiale descoperite — ceramică, unelte, rămășițe de locuințe (B, C<sub>10</sub>) și un bordei (Gr<sub>19</sub>), aparțin perioadei neolitice — cultura Starčevo-Criș, reprezentînd deocamdată cea mai timpurie atestare a existenței comunităților umane pe teritoriul municipiului Hunedoara.

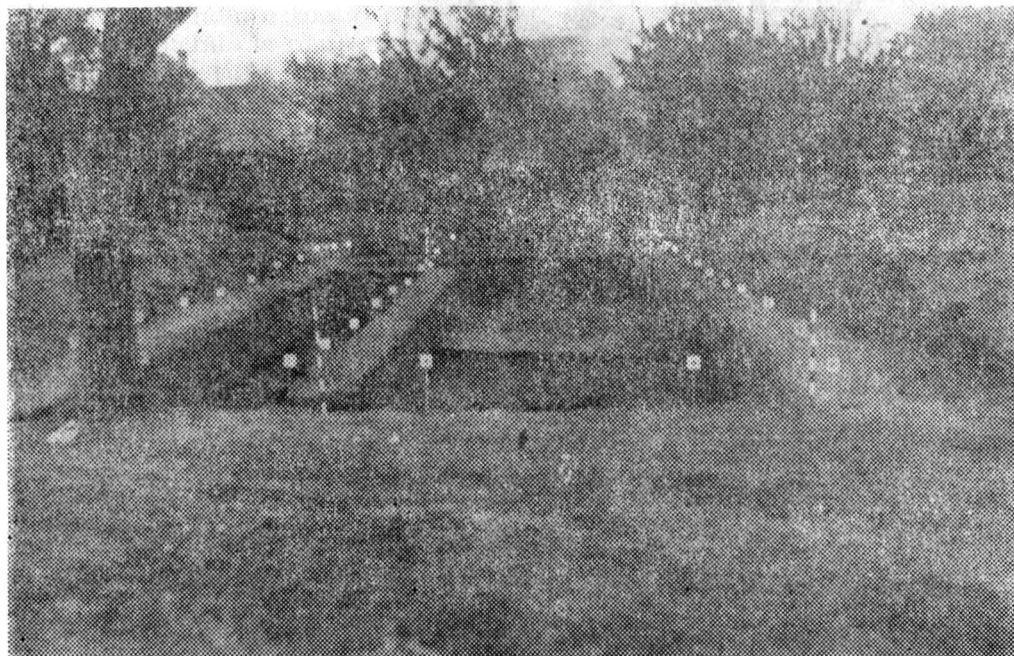
Epoca bronzului este confirmată la Hunedoara în cadrul acestei săpături, atît pe baza materialului ceramic specific descoperit în nivelul cultural respectiv (VII) sau în poziție secundară cît și prin existența unor complexe închise — un bordei (Gr<sub>4</sub>), gropi menajere (Gr<sub>10</sub>, ș.a.), toate conținînd în umplutură un bogat material arheologic aparținînd culturilor Wietenberg III și Otomani III<sup>6</sup>.

Cele mai importante descoperiri datează din prima vîrstă a fierului — descoperiri încadrate cronologic între limitele primei jumătăți a mileniului I î.e.n. Au fost prinse mai multe complexe închise — resturile unei locuințe de suprafață cu platformă (A—B<sub>6-8</sub>), gropi de provizii (fig. 3 și 4) (Gr<sub>1a</sub>, Gr<sub>3a</sub>, Gr<sub>5</sub>, Gr<sub>7</sub>, Gr<sub>15a</sub>, Gr<sub>16</sub>) unele păstrînd încă pe fundul lor cereale carbonizate (mei), gropi menajere (Gr<sub>14</sub>, Gr<sub>17</sub>, ș.a.), cuptor de copt pîine (C<sub>1</sub> la B—C<sub>1-2</sub>), vetre deschise (V<sub>1</sub> și V<sub>2</sub>) și resturile unui cuptor de redus minereul de fier (A<sub>5-6</sub>). Tot în același context arheologic s-au mai descoperit bucăți

<sup>6</sup> Au fost descoperite în poziție secundară și două tîrzi de tip Noua, care pot să reprezinte importuri, urmînd ca viitoarele cercetări arheologice să infirme sau să confirme existența acestei culturi la Hunedoara.

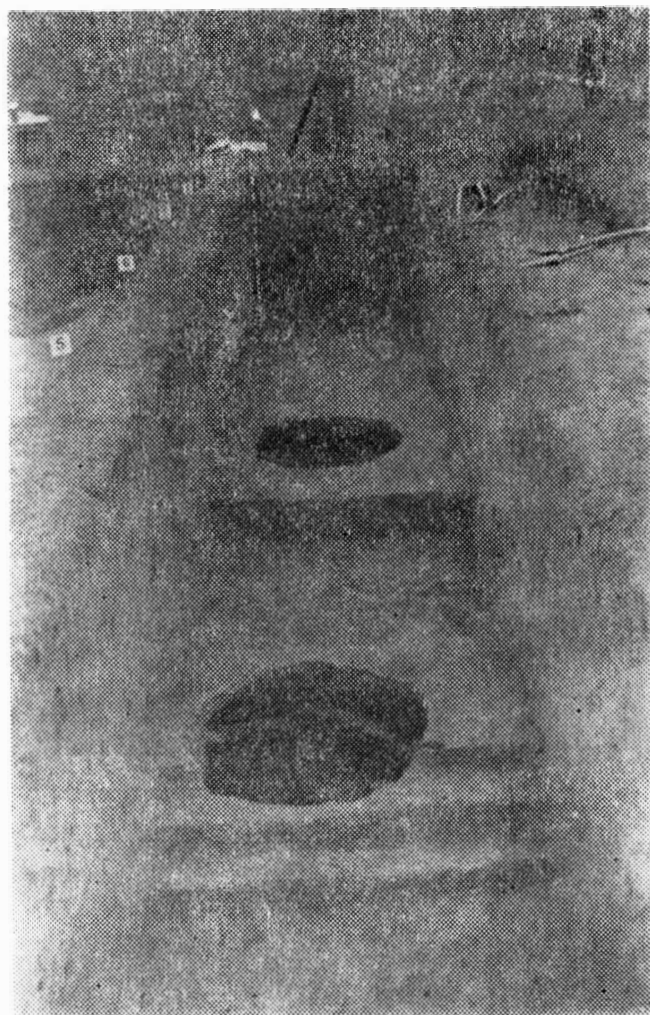


a



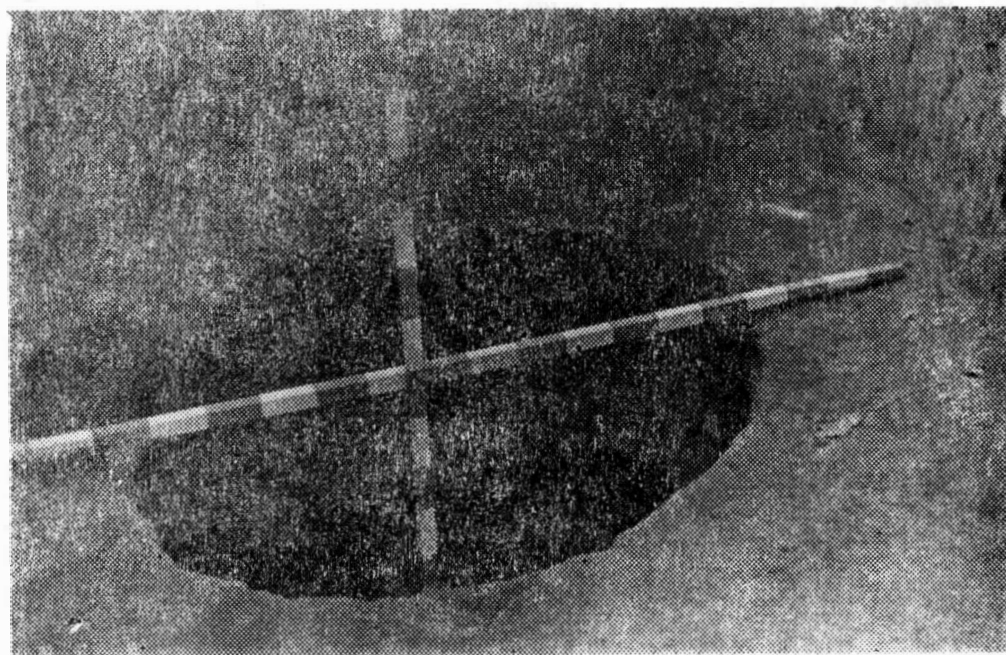
b

Fig. 3. Vedere generală a săpăturii în S I (a est b; vest).



a

Fig. 4. Secțiunea I, sector C  
(a Gr. 1a și Gr. 3a; b Gr. 1a)



b

de minereu de fier (limonită albastră), lupe din fier și alte obiecte și materiale legate de procesul extractiv — reducător al fierului — zgură, gangă cu incluziuni de minereu de fier, fragmente de lut refractar, fragmentul unui tub cilindric din lut ars cu urme de oxizi și zgură la un capăt (probabil provenea de la fluierul foalelor), toate aceste descoperiri fiind printre puținele de acest gen din țară. Analizele chimice asupra unor eșantioane de minereu de fier provenite din săpătură, demonstrează că mineralul respectiv a fost extras din perimetrul mineralifer al Teliucului — suburbie a Hunedoarei aflată doar la 2 km de așezarea preistorică cercetată<sup>6</sup>.

Așa cum se menționa la începutul raportului, în săpătură a fost surprinsă o mare varietate și bogăție de materiale arheologice aparținând perioadei de dezvoltare liberă a getodacilor. Menționăm doar marea diversitate a ceramicii atât cea uzuală cit și cea fină cenușie și bineînțeles o serie de unelte și obiecte confecționate din fier (seceră, cuțite, etc.). Nu au fost descoperite complexe.

Nu mai insistăm asupra materialelor arheologice daco-romane, ele fiind semnalate cu altă ocazie, oprindu-ne doar asupra ceramicii romane care a fost surprinsă doar în poziție secundară și destul de sporadic ca incluziuni ulterioare în nivelul de locuire dacic. El constă din câteva fragmente ceramice specifice (ceramică roșie și cenușie lucrată la roata rapidă) și fragmente de cărămizi și țigle, precum și trei pișcoturi de pavament din lut ars.

Cercetările arheologice de la Hunedoara din anul 1982 au fost relevante și pentru perioada prefeudală. Astfel au fost dezvelite două bor-

deie (Gr<sub>2</sub> și Gr<sub>15</sub>) două gropi (Gr<sub>17</sub> și Gr<sub>17</sub>) conținând în umplutură ceramică specifică sec. IV. Tot acestei epoci aparțin și gropile Gr<sub>1</sub> și Gr<sub>3</sub> dar ceramica descoperită este caracteristică sec. VIII—X. Toate aceste dovezi de cultură materială au aparținut și au fost create de populația autohtonă românească, ele fiind mărturia incontestabilă a statorniceii și continuității pe acest străvechi pământ românesc.

Prezentarea preliminară, sumară și selectivă, a acestui bogat și variat material arheologic descoperit în anul 1982, nu diminuează cu nimic valoarea lui documentar-istorică. Importanța așezării de la Hunedoara se remarcă nu numai prin faptul că documentează o lungă continuitate de viață istorică (neolitic — feudalism dezvoltat) ci și prin valoarea și varietatea vestigiilor descoperite în acest spațiu, până acum destul de puțin cercetat.

## LES RECHERCHES ARCHÉOLOGIQUES DE HUNEDOARA

### RÉSUMÉ

Les fouilles effectuées en 1982 à Hunedoara (Jardin du château) ont mis à jour plusieurs vestiges archéologiques du Néolithique ancien jusqu'au Haut Moyen Âge. On a découvert : céramique, outils, restes d'habitations.

### APPLICATION DES FIGURES

Fig. 1. Hunedoara. Jardin du château, 1982. Plan général des fouilles.

Fig. 2. Profil Nord, 1982.

Fig. 3. Secteur I. Aspect des fouilles (a Est ; b Ouest).

Fig. 4. Secteur I c (a fosse 1a et fosse 3a ; b fosse 1a).

†

<sup>6</sup> Analizele chimice au fost efectuate în cadrul Laboratorului Central al C.S.II. de către chim. N. Chindler, căruii îi mulțumim și cu această ocazie.